

中国堇菜属(堇菜科)两新异名

周劲松^{1,2}, 龚琴^{1,2}, 邢福武^{1*}

(1. 中国科学院华南植物园, 广州 510650; 2. 中国科学院研究生院, 北京 100039)

摘要: 将《中国植物志》中未收录的我国堇菜属 2 种 *Viola hupeiana* W. Beck. 和 *Viola pulla* W. Beck. 分别处理为 *Viola verecunda* A. Gray 和 *Viola lucens* W. Beck. 的异名。

关键词: 堇菜科; 堇菜属; 新异名; 中国

中图分类号: Q949.759.2

文献标识码: A

文章编号: 1005-3395(2007)04-0366-03

Two New Synonyms of *Viola* Linn. (Violaceae)

ZHOU Jin-song^{1,2}, GONG Qin^{1,2}, XING Fu-wu^{1*}

(1. South China Botanical Garden, the Chinese Academy of Sciences, Guangzhou 510650, China;

2. Graduate University of the Chinese Academy of Sciences, Beijing 100039, China)

Abstract: Two species of genus *Viola* Linn., *Viola hupeiana* W. Beck. and *Viola pulla* W. Beck. missed by Flora Reipublicae Popularis Sinicae are reduced to the synonymy of *Viola verecunda* A. Gray and *Viola lucens* W. Beck., respectively.

Key words: Violaceae; *Viola*; Synonymy; China

在对中国堇菜属 (*Viola* Linn.) 植物的研究中发现, 德国植物学家 Becker 于 1916 年根据 Wilson 在湖北西部采集的标本发表的 *Viola hupeiana* W. Beck.^[1] 和 1928 年根据 Cavalerie 在中国贵州平伐 (现为贵定县云雾镇) 采集的标本发表的 *Viola pulla* W. Beck.^[2] 在《中国植物志》第 51 卷及我国其他文献资料中均未予以收录^[3-4], 引起了作者的关注。

在查阅了该两种的原始文献并研究了存于英国邱园标本馆该两种的模式标本后, 作者对其进行了分类处理。

堇菜

Viola verecunda A. Gray, Mém. Amer. Acad. Nat. Sci. n. ser. **6**: 382. 1858; S. E. Liu., Fl. Plant. Herb. Chinae Bor.-Orient. **6**: 118. 1977; Q. R. Wang, Fl. Reip. Popul. Sin. **51**: 106. 1991. Type: Japan,

without precise locality, C. Wright s. n. (K!)

V. hupeiana W. Beck., in Beih Bot. Centralbl. **34** (2): 232. 1916, syn. nov. Type: China. Western China, E. H. Wilson 3219 (Syntype K!); Western Hubei, E. H. Wilson 2206 (Syntype K!)

Becker 在发表 *V. hupeiana* W. Beck. 时描述较为简略, 描述该种的托叶长达 1.2 cm, 虽然这个长度在 *V. verecunda* A. Gray 中并不常见, 但是由于该种分布范围广, 在我国除西藏和新疆外的各个省区均有分布, 作者在野外调查中也采集到该种具有以上特征的标本, 并有一个渐变的过程, 应是生境变化引起的结果, 属于种内变异。通过对存于英国邱园的 *V. hupeiana* W. Beck. 模式标本和 *V. verecunda* A. Gray 模式标本及相关地区标本的比较研究, 发现两者在叶片、托叶形态、花的结构上并无明显区别, 故予以归并。

收稿日期: 2006-09-19 接受日期: 2006-12-07

基金项目: 国家自然科学基金项目(30470137)资助

* 通讯作者 Corresponding author

湖北(Hubei): 湖北西部(Western Hubei), E. H. Wilson 3219 (K), 神农架 (Shenlongjia), 神农架植考队 11808 (HIB), 宣恩 (Xuan'en), 王映明 566, 李洪钧 4333 (HIB); 江西(Jiangxi): 井冈山(Jinggangshan), 周劲松 170, 214 (IBSC); 广西(Guangxi): 凌云(Lingyun), 周劲松 307 (IBSC); 广东(Guangdong): 广州(Guangzhou), 周劲松 334 (IBSC).

日本(Japan): 北海道(Hokkaido): 越后(Echigo), M. Togasi 1754 (K); 1389 (PE); 本州(Honshu): Settsu (摄津), M. Togasi 1543 (IBSC); 九州(Kyushu): 大分(Oita), K. Kondo 4403 (PE).

亮毛堇菜

Viola lucens W. Beck. in Kew Bull. 6: 250. 1928; 中国植物志 51: 251. 1991. Type: Guizhou (贵州): Pinfa (平伐) (现为贵定县云雾镇) J. Cavalerie 3084-1, 2, 3 (Syntype K!); Kouy-Tcheou, Gan-pin, J. Cavalerie 3084-4 sub nom. *V. diffusae* (Syntype K!)

V. pulla W. Beck. in Kew Bull. 6: 250. 1928, syn. nov. Type: Guizhou (贵州): Pinfa (平伐) (现为贵

定县云雾镇) J. Cavalerie 3084-5, 6, 7, 8 (Syntype K!); Gan-chouen, J. Cavalerie 7171 sub cum *V. betonicifolia* Sm. subsp. *nepalensis* W. Beck. et *V. grypocerate* A. Gray (Syntype K!)

Becker^[2] 1928 年根据法国传教士 Cavalerie 于 1907-1908 年间在中国贵州平伐 (现为贵定县云雾镇) 采集的 3084 号标本命名了两个堇菜属植物的新种 *Viola lucens* W. Beck. 和 *V. pulla* W. Beck. (该号标本包括 8 株植物个体, 分别被标上了数字 1-8, 其中 1-4 为发表 *V. lucens* 的凭证标本, 5-8 为发表 *V. pulla* 的凭证标本)。其中 *V. lucens* 收录于《中国植物志》第 51 卷中, 但 *V. pulla* 却未见记载于国内资料中, 引起作者疑问。在详细地研究了该两种的模式标本 (图 1) 后, 发现两种形态上十分相似。为了确认 Becker 将其作为两种的缘由, 查阅了他在发表 *V. lucens* W. Beck. 和 *V. pulla* W. Beck. 时原始文献中的描述 (表 1), 发现它们的区别在于前者叶片被柔毛, 托叶披针形, 具长流苏; 叶片基部狭深心形; 具有较长叶柄; 而后者叶片被糙毛, 托叶宽阔, 卵状披针形; 叶片基部呈不明显心形; 叶柄较短。即

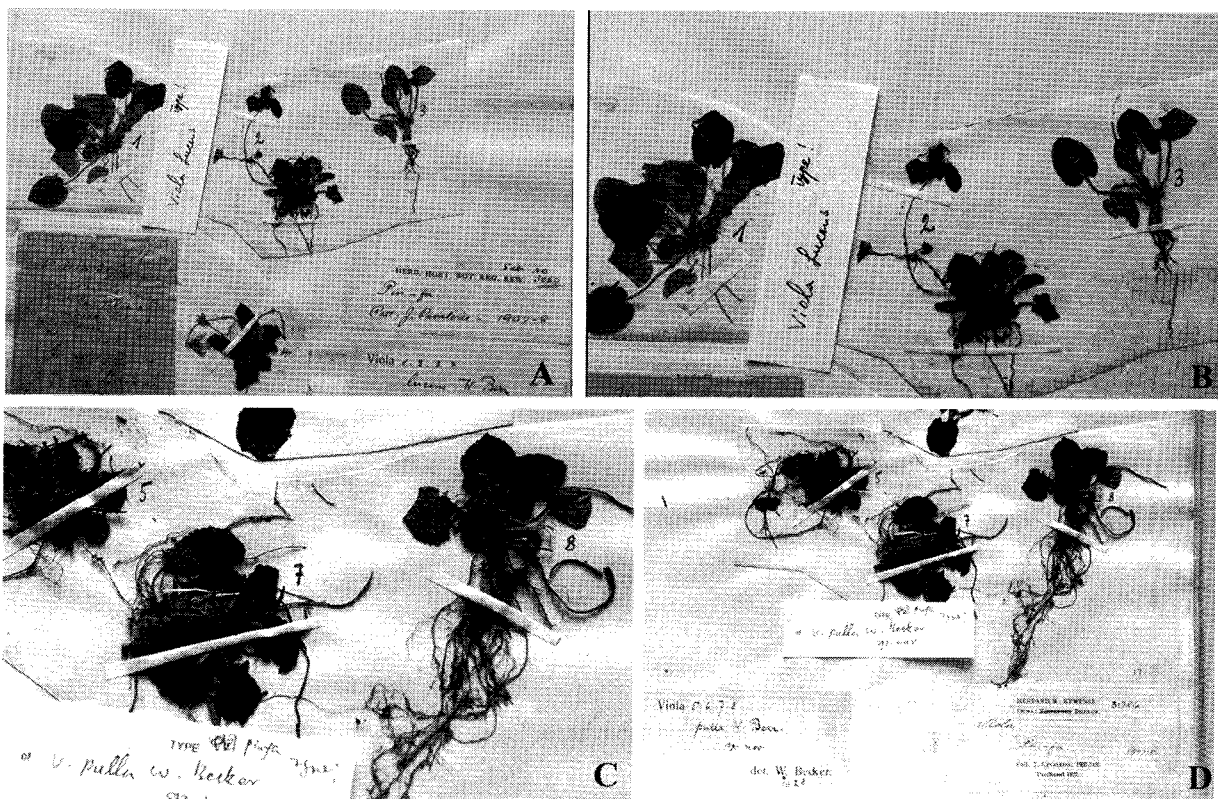


图 1 *Viola lucens* 及 *Viola pulla* 的合模式标本

Fig. 1 Syntype of *Viola lucens* and *Viola pulla*

A, B: *Viola lucens*; C, D: *Viola pulla*

表 1 *Viola lucens* 与 *Viola pulla* 的区别^[2]
Table 1 Difference between *Viola lucens* and *Viola pulla*^[2]

	<i>Viola lucens</i>	<i>Viola pulla</i>
植株体 Plant	矮小, 无地上茎, 被白色长柔毛, 柔弱, 高 5-7 cm, 具匍匐茎	具不显著暗色, 无地上茎, 矮小, 具匍匐茎
根 Root	直立, 短节, 厚 1-2 mm, 具小根, 匍匐茎具柔毛	直立, 具关节, 延伸, 具小根
托叶 Stipule	暗棕色, 披针形, 长流苏	宽, 卵状披针形, 暗棕色, 具密流苏, 流苏长度不超过托叶宽度
叶片 Leaf	具长叶柄, 具白色短柔毛, 基部深狭心形, 或卵圆形, 具不显著锯齿, 略尖至钝	暗绿色, 具圆锯齿, 略尖, 基部不显著心形, 具糙伏毛, 叶柄短
叶柄 Stipe	长毛	硬毛
花 Flower	花超出叶片; 花梗具柔毛, 小苞片位于中部以上, 对生, 狭; 花萼狭披针形, 具毛, 有时近无毛, 附属物短; 上方及侧方花瓣狭长圆形, 长 10-11 mm, 基部具柔毛, 下方花瓣船状, 连距长 9 mm, 距长 1-1.5 mm	花与叶等高; 花梗具长柔毛, 中部以上具两枚苞片, 长 8-9 mm, 对生; 花萼披针形, 被毛, 长 5-6 mm, 附属物短; 花瓣长 6 mm 以上, 长圆形, 侧方花瓣具须毛, 下方花瓣具短距
子房 Ovary	球状	圆锥状
花柱 Style	基部膝曲, 顶端平坦, 略具喙	基部略膝曲, 顶端平截, 具短喙

它们的主要区别存在于叶片和托叶的形态上。通过对我国各地多种堇菜属植物居群学的研究, 叶柄长度和托叶形状并非稳定的性状, 同一种中会出现叶柄长短的变化和托叶宽窄的变化, 同时叶片基部心形的深浅也不能将两个种明显分开; 在毛被上, 通过仔细观察模式标本, 发现毛被在两种中有稀疏和密集的变化, 柔毛和糙毛的标准并不可靠。在贵州省贵定县云雾镇的野外调查中, 通过对一个居群植株体观察后也发现叶柄长短与植株生长的立地条件有很大关系, 生长在石壁上的植株叶柄较短, 而生长于石壁边土壤中的植株叶柄较长, 叶片基部的形态变异亦较大。因此通过对原始文献、模式标本及野外调查进行的比较研究, 认为将 *V. pulla* 处理为 *V. lucens* 的异名较为合适。

贵州(Guizhou): 贵定县 (Guiding Xian), 周劲松 348 (IBSC).

致谢 感谢英国皇家植物园邱园标本馆(K)、中国科学院武汉植物园标本馆(HIB)及中国科学院华南植物园标本馆(IBSC)在查阅标本上提供方便, 以及贵州省贵定县云雾镇林业站杨光明、唐黔辉及王发平等在野外考察工作中的大力支持!

参考文献

- [1] Becker W. *Violae Asiaticae et Australenses* [J]. *Beih Bot Centralbl*, 1916, 34(2):232.
- [2] Becker W. New Chinese species of *Viola* [J]. *Kew Bull*, 1928, 6: 250.
- [3] Wang Q R(王庆瑞). *Flora Reipublicae Popularis Sinicae Tomus 51* [M]. Beijing: Science Press, 1991:51.(in Chinese)
- [4] Xing F W(邢福武), Qin X S(秦新生). A supplement to the *Flora Reipublicae Popularis Sinicae* (Vol. 51 *Violaceae*) [J]. *J South China Agri Univ*(华南农业大学学报), 2004, 25(1):120-121.(in Chinese)